

# EAS 云巡检工具使用指南

---

[EAS 服务产品部]

# 目 录

1 EAS 云巡检工具简介.....	3
1.1 EAS 云巡检操作流程 .....	3
1.2 EAS 云巡检工具下载地址 .....	3
1.3 EAS 云巡检基本步骤 .....	4
1.4 EAS 云巡检工具支持系统说明 .....	4
1.5 EAS 云巡检工具使用说明 .....	5
1.5.1 部署.....	5
1.5.2 运行.....	5
1.5.3 客户信息填写 .....	6
1.5.4 整体检测 .....	9
1.5.5 操作系统检测 .....	11
1.5.6 中间件检测.....	12
1.5.7 JDK 检测 .....	13
1.5.8 应用环境检测 .....	14
1.5.9 数据库检测.....	15
1.5.10 提取数据 .....	20
1.5.11 上传信息&获取报告 .....	20
1.5.12 日志收集.....	24
1.6 EAS 云巡检报告解读 .....	26
2 声明 .....	26

# 1 EAS 云巡检工具简介

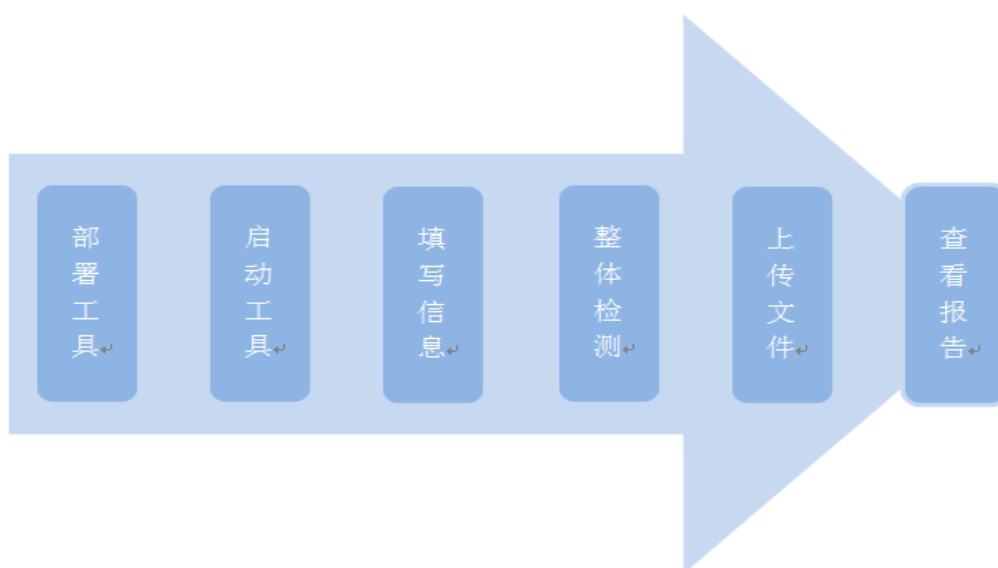
EAS 云巡检工具是总部 EAS 服务产品部基于支持的多家 EAS 客户而形成的最佳运维实践。实现了对 EAS、操作系统、中间件、数据库、安全等各全面检测分析。并提供了修复方法&建议。通过该工具，可以发现当前 EAS 环境中存在的各种配置、性能、安全隐患！

EAS 云巡检 v2.1 在原有版本的基础上，增加了更多的检测项（如附件迁移、工作流日志、大表分区，EAS 补丁推荐等）。

EAS 云巡检 v2.2 在原有版本的基础上，重点增加了 Apusic 安全加固、Apusic 性能优化、Windows 操作系统性能优化、Linux 性能优化、SqlServer 数据库安全&性能检测等内容，使得检测更加准确深入，保障 EAS 系统运行更加稳定，高效！

EAS 云巡检 v2.3 优化现有的检测内容并提供更为准确的建议，在原有版本的基础上，重点实现了一键检测，自动上传报告等智能运维内容，简化操作步骤，减少了人工参与，使 EAS 云巡检更加智能易用。

## 1.1 EAS 云巡检操作流程



## 1.2 EAS 云巡检工具下载地址

<http://easksm.kingdee.com/cloudInspection>

## 1.3 EAS 云巡检基本步骤

- 1.部署工具，启动工具
- 2.点击“基本信息”页签填写相关信息并保存；
- 3.在“整体检测”页签选择对应数据库，填写相关信息并保存；
- 4.点击“整体检测”页签的“立即检测”按钮对环境进行检测；

5.在 KSM 网站 (<https://easksm.kingdee.com>) 可查看或下载报告，若环境存在网络限制，无法实现自动上传报告，则需要手动将 eas\admin\diag\download 目录下的 detectdata\*.xml 文件上传到 KSM 网站

### 特别说明：

- 1、数据库服务器内存大小，一般指机器总内存，但如果该机器上还有其他系统在运行，或者有多个数据库实例存在的情况，则应减去这部分可能占用到的内存值，再填写。
- 2、一次检测只能选择一个数据中心，对多个数据中心进行检测，需重复操作步骤 3~5

## 1.4 EAS 云巡检工具支持系统说明

- 操作系统检测支持：WINDOWS、LINUX、AIX
- 安全检测支持：APUSIC
- 中间件检测：APUSIC、WEBSPHERE
- JDK 检测：SUNJDK、IBMJDK
- 应用环境检测：EAS6.0.1 及以上版本
- 数据检测：ORACLE、SQLSERVER
- 索引检测：EAS6.0.1 及以上版本（数据库必须为 ORACLE 数据库）

## 1.5 EAS 云巡检工具使用说明

### 1.5.1 部署

环境检测工具无需安装，直接按照以下方法操作则可打开工具，解压缩后把 `diag` 目录放入 `$EAS_HOME \eas\admin` 目录下，如果原来已经存在该目录，需要先停止 EAS 管理控制台，删除旧的目录后再替换。

如果删除时提示当前文件被引用，无法删除。先将 EAS 管理控制台进程关闭（关闭 EAS 管理控制台不影响 EAS 服务正常运行），然后删除即可。停止 EAS 管理控制台方法：

方法一：运行 `eas/admin` 目录下的 `stopserver.cmd(sh)`或 `killadmin.cmd(sh)`停止；

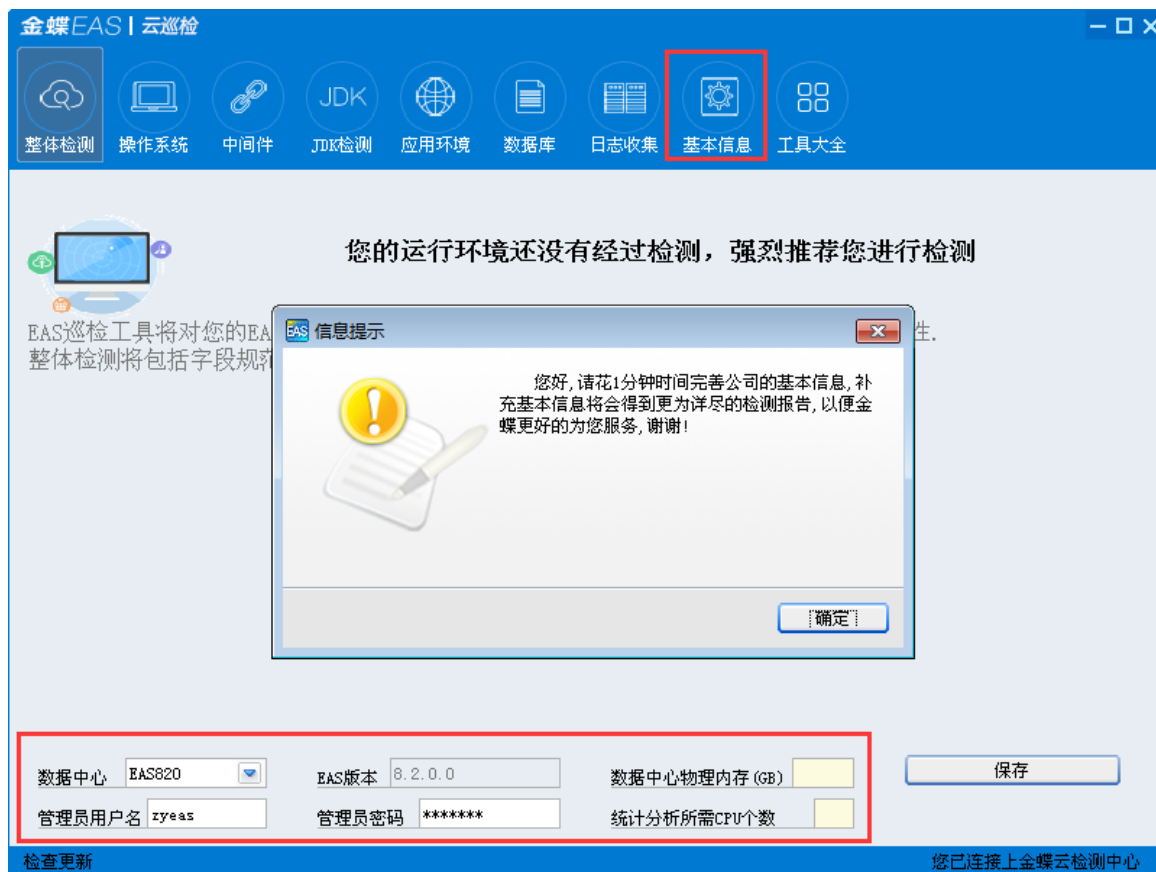
方法二：直接终止对应的进程（Windows 环境：在任务管理器中终止 `javaw.exe` 进程，非 Windows 环境：通过命令：`ps -ef|grep java|grep osgi` 找到管理控制台进程的 `pid`，然后运行 `kill -9 pid` 进行终止）

### 1.5.2 运行

打开 `$EAS_HOME \eas\admin\diag` 目录，双击运行 `startenvdiag.bat`（windows 环境）、`startenvdiag.sh`（非 windows 环境）打开工具界面。

## 1.5.3 客户信息填写

操作之前，必须填写客户 EAS 系统基本环境以及数据库相关信息，否则将影响整体检测及报告生成。





金蝶EAS | 云巡检

整体检测 操作系统 中间件 JDK JDK检测 应用环境 数据库 日志收集 基本信息 工具大全

**您的运行环境还没有经过检测，强烈推荐您进行检测**

EAS巡检工具将对您的EAS环境进行全面的检测和修复，帮您优化EAS系统，提升系统稳定性。整体检测将包括字段规范检查。

**信息提示**

请填写数据库服务器CPU核数，建议值为数据库服务器CPU核数减3

确定

数据中心: EAS820 EAS版本: 8.2.0.0 数据中心物理内存 (GB): 64 保存

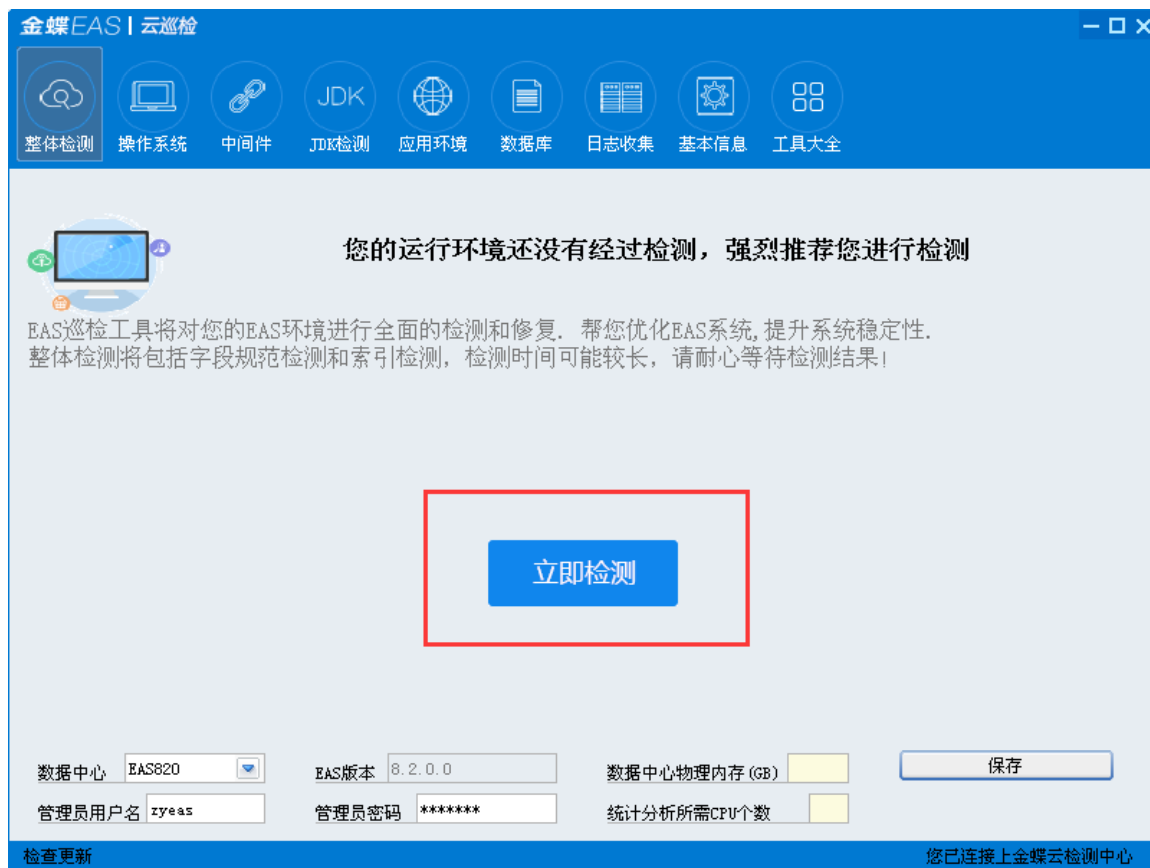
管理员用户名: zyeas 管理员密码: \*\*\*\*\* 统计分析所需CPU个数

检查更新 您已连接上金蝶云检测中心



## 1.5.4 整体检测

选择整体检测页签，点击【立即检测】进行环境的整体检测，检测完成后，红色部分代表检测不通过项包含操作系统、数据库、中间件、JDK、应用环境的检测结果。



金蝶EAS | 云巡检

整体检测 操作系统 中间件 JDK 应用环境 数据库 日志收集 基本信息 工具大全

系统检测分数: 72

您的环境存在问题, 建议立即修复

共检测了 118 项, 有 33 项存在问题

重新检测 一键修复

检测结果

1 2 3	服务器节点	类型	检测项	级别	建议值	检测值	检测结论	优化
1	存在问题的检测项							
2	192.168.216.129	Orac1...	指定Oracle数据中心可用内存 (me...	中		800M	检测不通过	立即修2
3	192.168.216.129	Orac1...	所有用户获取的表锁的最大数量 (...	中		3396	检测不通过	立即修2
4	192.168.216.129	Orac1...	Oracle重做日志组及容量检测	中		重做日志...	检测不通过	
8	192.168.216.129	Orac1...	配置全采样统计分析	高		未配置	检测不通过	立即修2
9	192.168.216.129	Orac1...	是否已配置自动清理KSQI临时表...	中		未配置	检测不通过	立即修2
10	192.168.216.129	Orac1...	表空间利用率检测	中		检测不通过	检测不通过	
14	192.168.216.129	Orac1...	已设置最大游标数量检测	中		300	检测不通过	立即修2
15	192.168.216.129	Orac1...	控制文件检测	中		控制文件...	检测不通过	
16	192.168.216.129	Orac1...	共享池命中率	中		66.03%	检测不通过	

数据中心: EAS820 EAS版本: 8.2.0.0 数据中心物理内存 (GB): 64 保存

管理员用户名: zyeas 管理员密码: \*\*\*\*\* 统计分析所需CPU个数: 1

检查更新 您已连接上金蝶云检测中心

## 1.5.5 操作系统检测

选择操作系统检测页签，点击【立即检测】进行操作系统的检测，检测完成后，红色部分代表检测不通过项。

金蝶EAS | 云巡检

提供操作系统相关参数检测

检测

一键修复

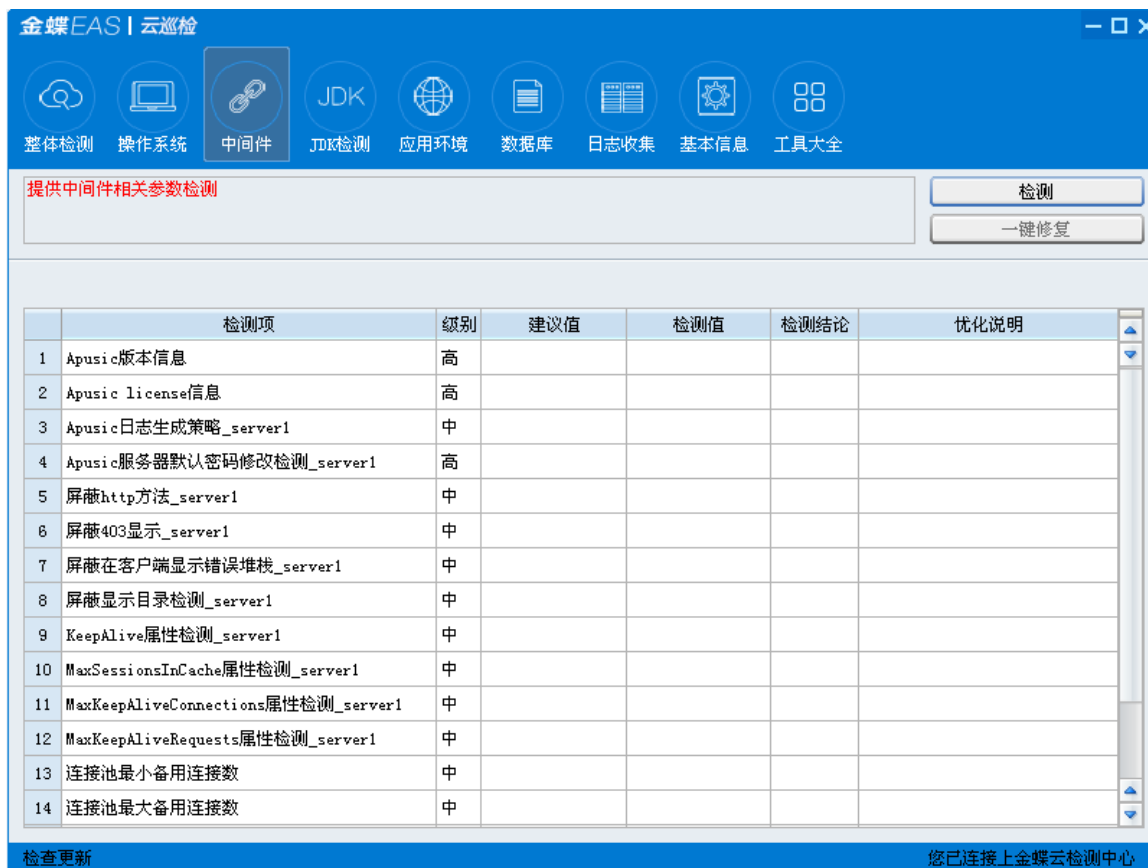
	检测项	级别	检测值	检测结论	优化说明
1	显示当前操作系统的明细版本	高			
2	检测CPU内核位数	高			
3	显示CPU个数 (CPU含有的内核个数)	中			
4	显示CPU的频率	高			
5	操作系统换页空间	中			
6	物理内存	中			
7	系统时区	高			
8	系统内存使用率	中			
9	系统CPU利用率	高			
10	CPU内核位数	中			
11	服务器型号	中			
12	网络连接耗用情况	中			
13	审计启用检测	中			
14	打开最大文件数量	中			

检查更新

您已连接上金蝶云检测中心

## 1.5.6 中间件检测

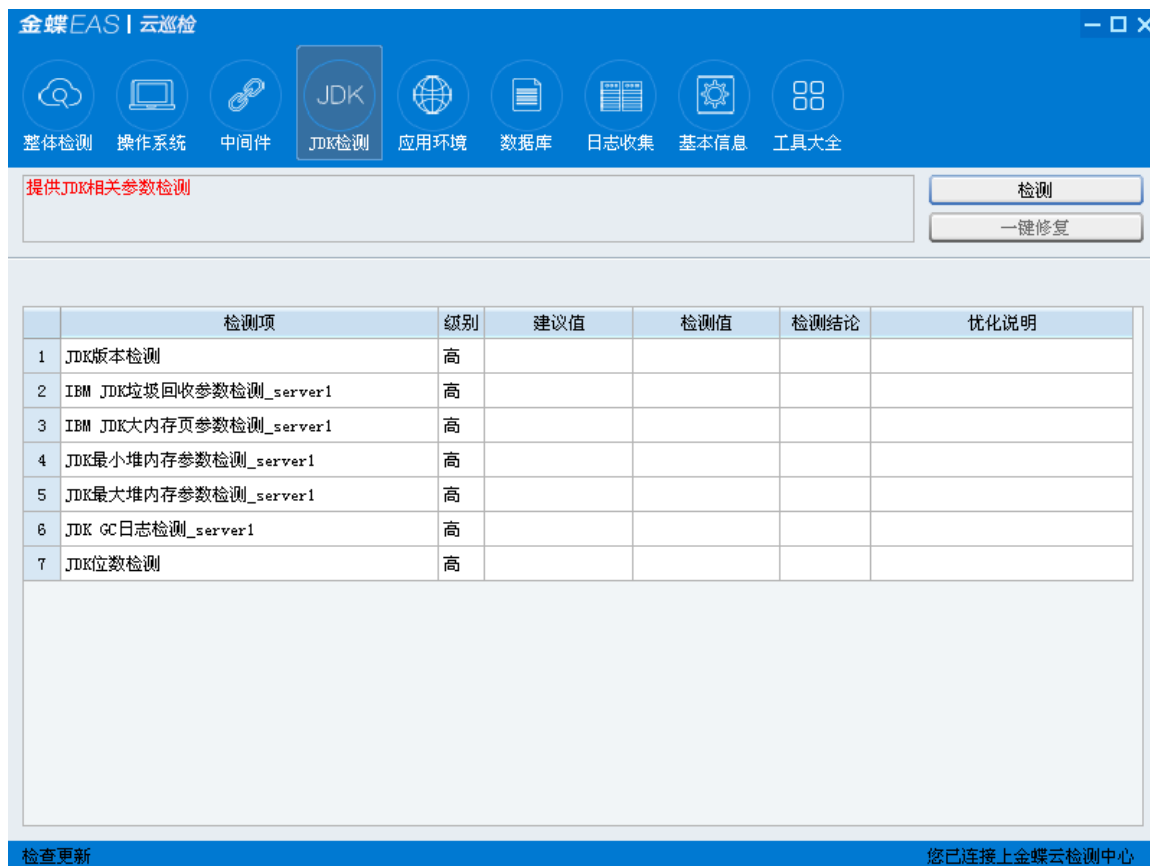
选择中间件检测页签，点击【立即检测】进行环境的中间件检测，检测完成后，红色部分代表检测不通过项。



如果中间件有需要修复的与安全相关的检测项，建议使用一键修复功能立即修复，以免 EAS 环境被黑客攻击或不法分子入侵。

## 1.5.7 JDK 检测

选择 JDK 检测页签，点击【立即检测】进行环境的 JDK 检测，检测完成后，红色部分代表检测不通过项。



金蝶EAS | 云巡检

整体检测 操作系统 中间件 **JDK检测** 应用环境 数据库 日志收集 基本信息 工具大全

提供JDK相关参数检测

检测 一键修复

	检测项	级别	建议值	检测值	检测结论	优化说明
1	JDK版本检测	高				
2	IBM JDK垃圾回收参数检测_server1	高				
3	IBM JDK大内存页参数检测_server1	高				
4	JDK最小堆内存参数检测_server1	高				
5	JDK最大堆内存参数检测_server1	高				
6	JDK GC日志检测_server1	高				
7	JDK位数检测	高				

检查更新 您已连接上金蝶云检测中心

## 1.5.8 应用环境检测

选择应用环境页签，点击【立即检测】进行环境的应用环境检测，检测完成后，红色部分代表检测不通过项。

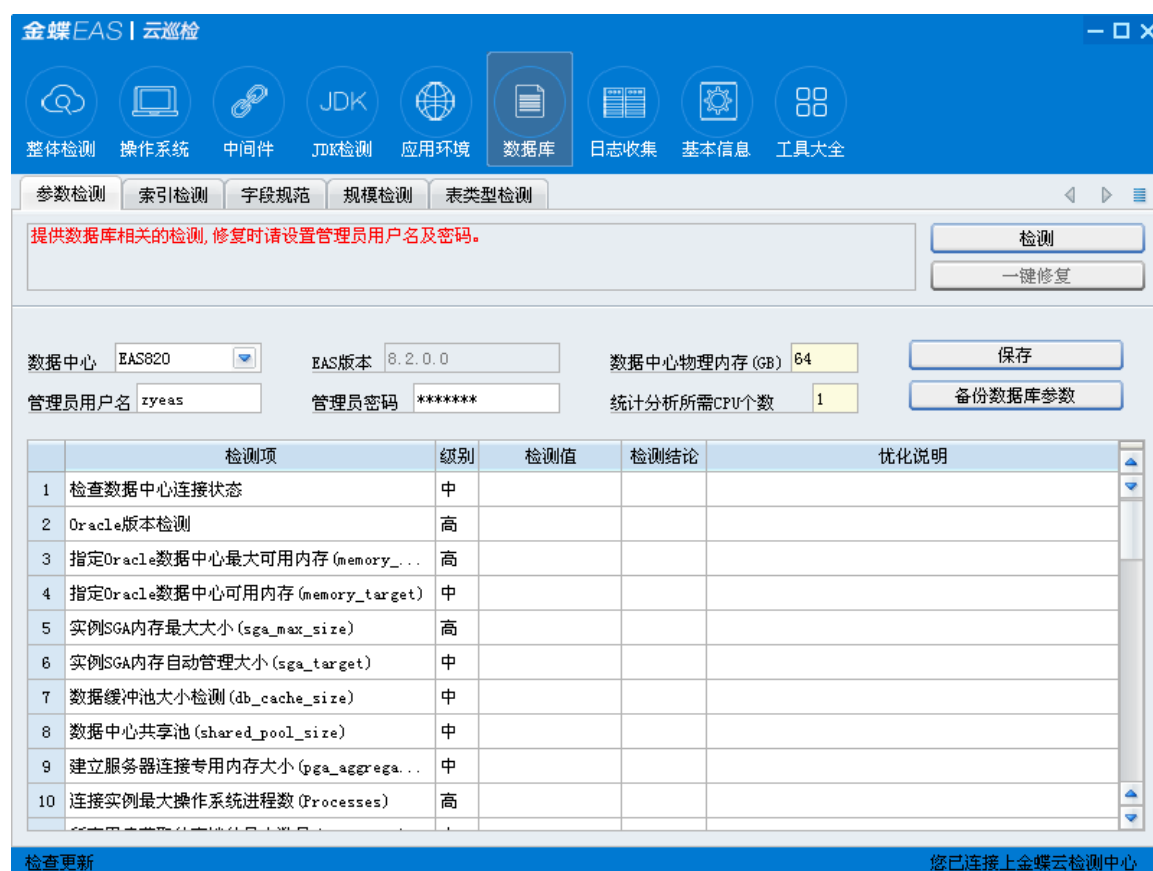
1 2	检测项	级别	建议值	检测值	检测结论	优化说明
1	EAS日志占用空间检查	低				
6	EAS ORMMapping中getCollection的最大条数设...	高				
7	EAS实例个数	高				
8	EAS实模式获取最大结果集条数设置检测_server1	高				
9	EAS应用服务器获取结果集的最大单元格数设...	高				
10	上机日志检测	中				
12	XML类型配置文件的正确性检查	高				
16	类路径合法性检测	高				
17	元数据路径合法性检测	高				
18	EAS目录可用磁盘空间	高				
19	工作流日志检测	中				
21	管理控制台服务端进程号及启动时间	中				
22	EAS实例进程号及CPU占用时间_server1	高				
23	EAS端口检测	中				

## 1.5.9 数据库检测

选择数据库检测页签进入数据库检测界面，目前版本的数据库检测包含五部分内容：参数检测、索引检测、字段规范、规模检测和表类型检测。

### 1.5.9.1 数据库参数检测

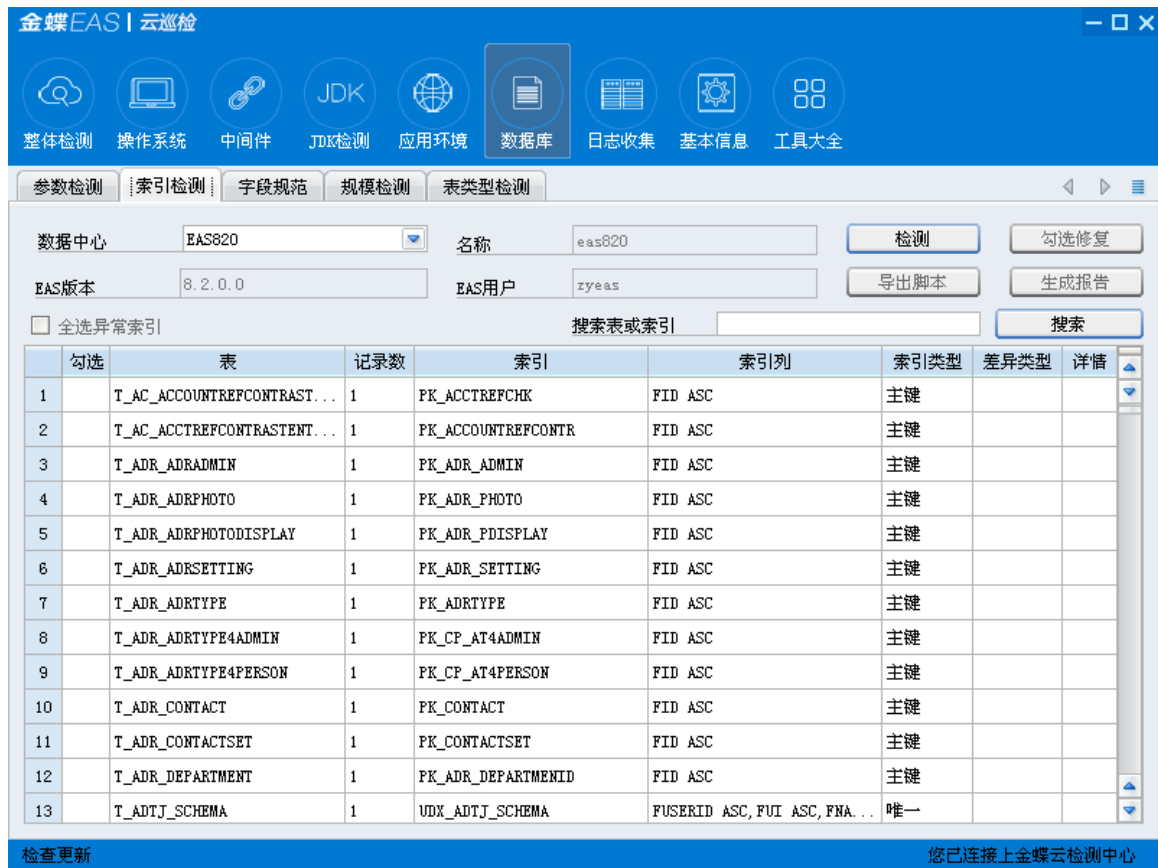
点击【数据库-参数检测】页中的“检测”按钮进行数据库检测，检测完成后，红色部分代表检测不通过项。



**提醒：**管理员用户名必须拥有 DBA 权限，否则部分参数可能无法获取，导致最终的报告评估结果出现偏差。

### 1.5.9.2 索引检测

选择数据库-索引检测页签，选择需要检测的数据中心，点击【立即检测】进行 EAS 索引检测，检测完成后，红色部分代表检测不通过项。



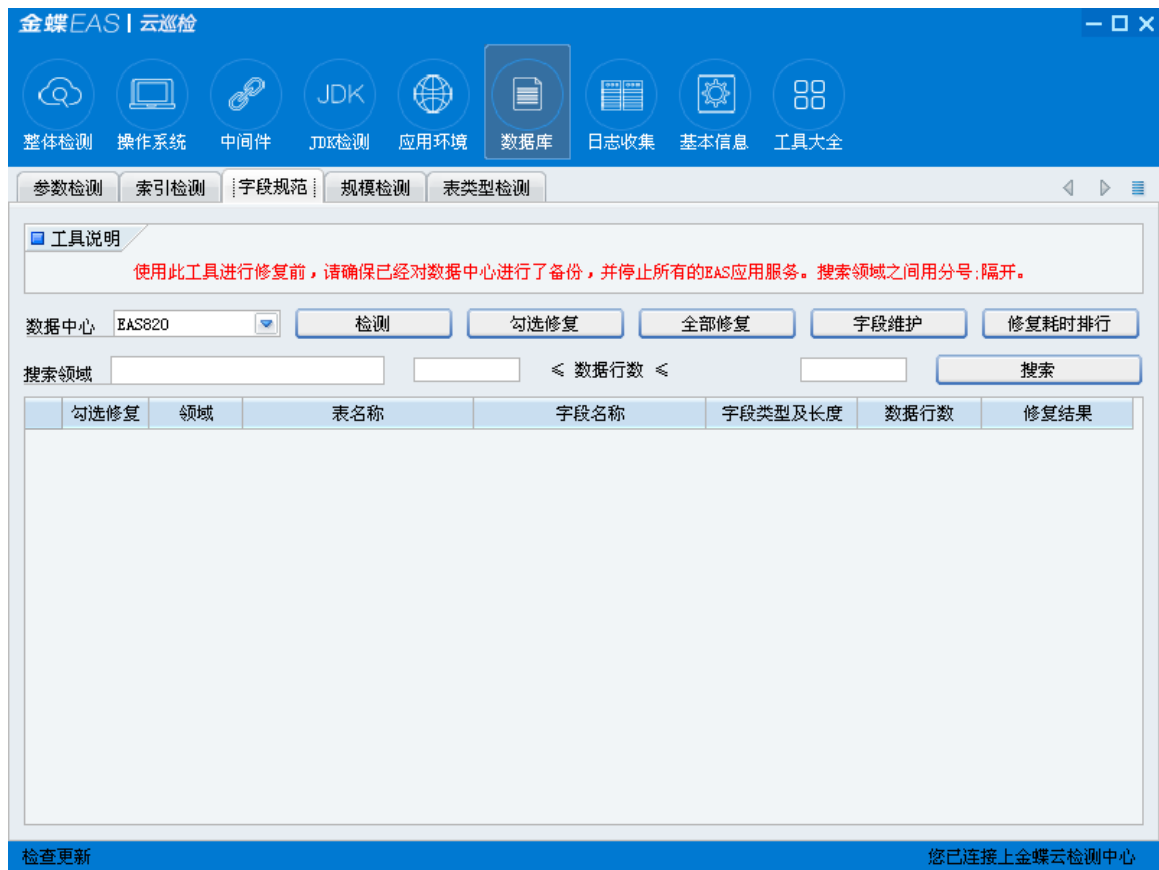
注意：

- 1、索引修复功能必须在 EAS 应用停止状态下进行操作
- 2、目前版本只支持 Oracle 数据库
- 3、如有多个数据中心，在 EAS 安装目录\$EAS\_HOME\eas\admin\diag\download 将原有的 detectdata.xml 拷贝保存后清除，然后按流程重新检测一次即可，重新做索引检测时，选择新的需要检测的数据中心，生成新的 detectdata.xml（上传时保存的多个 detectdata.xml 都需要上传）。

### 1.5.9.3 字段规范检测

选择数据库-字段规范检测页签，选择需要检测的数据中心，点击【立即检测】进行 EAS 字段规范检测，检测完成后，红色部分代表检测不通过项。

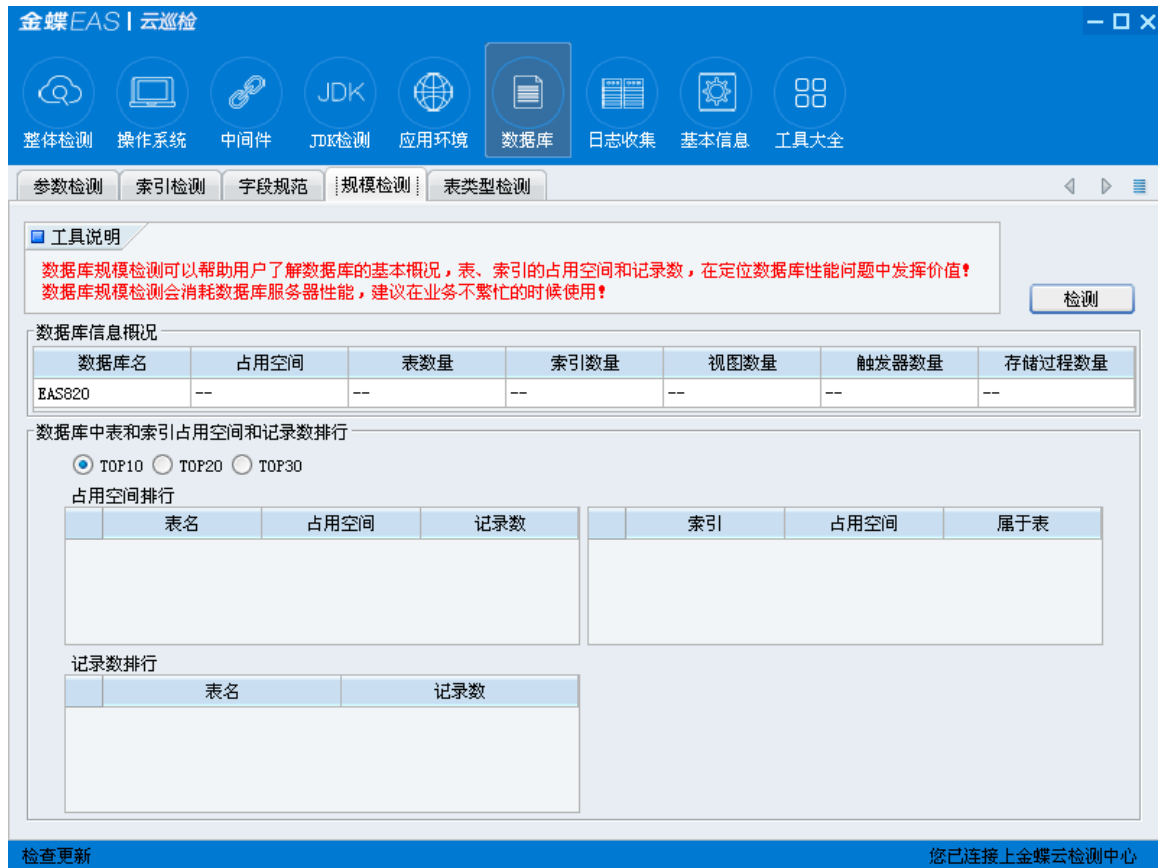




注：字段修复功能必须在 EAS 应用停止状态下进行操作

### 1.5.9.4 数据库规模检测

选择数据库-规模检测页签，选择需要检测的数据中心，点击【检测】进行该 EAS 数据中心的规模检测。



注意：目前版本只支持 Oracle 数据库

### 1.5.9.5 数据库表类型检测

选择数据库-表类型检测页签，选择需要检测的数据中心，勾选想检测出来的表类型，点击【检测】进行该 EAS 数据中心的表类型检测。

金蝶EAS | 云巡检

整体检测 操作系统 中间件 JDK JDK检测 应用环境 数据库 日志收集 基本信息 工具大全

参数检测 索引检测 字段规范 规模检测 表类型检测

工具说明

1. 列出的表是非EAS标准表, 需要手动标注表属性  
2. 表的记录数不是实时数据, 需要做完统计分析后, 数据记录准确性会提高

EAS820  标注标准表  二次开发表  备份表  临时表  疑似无用表 检测 保存 导出

请输入表名称 过滤

表名称	记录数	创建时间	标记时间	表类型

标注标准表: 0个; 二次开发表: 0个; 疑似无用表: 0个; 备份表: 0个; 临时表: 0个; 未标注表: 0个

检查更新 您已连接上金蝶云检测中心

## 1.5.10 提取数据

在 EAS 安装目录\$EAS\_HOME \eas\admin\diag\download 目录下拷贝 detectdata\_XXXX.xml 文件。

## 1.5.11 上传信息&获取报告

- 1、 登陆 KSM 系统 <https://easkm.kingdee.com/cloudInspection> (如无 KSM 账号请注册账号)
- 2、 若服务器所在机器能够访问 ksm 服务器，则检测结束后报告会上传，若环境存在网络限制，则需要手动将检测工具生成的 detectdata.xml 文件上传到 KSM 服务器。（文件所在路径\$EAS\_HOME \eas\admin\diag\download\detectdata\_XXXX.xml）



### 巡检报告

数量高达8000+的巡检项，对EAS系统环境进行全方位的基础诊断分析，云端快速发布巡检报告，整体情况一目了然。



3、报告生成之后，就可以在云巡检界面下载查看报告了。



我的巡检报告



注：

- 1、登陆 KSM 系统的账号，请使用客户 KSM 的管理员账号
- 2、客户使用的 KSM 账号或注册账号必须是真实的与客户的产品序列号匹配的，否则上传文件时系统校验产品序列号不通过将无法上传。



注册账号界面：

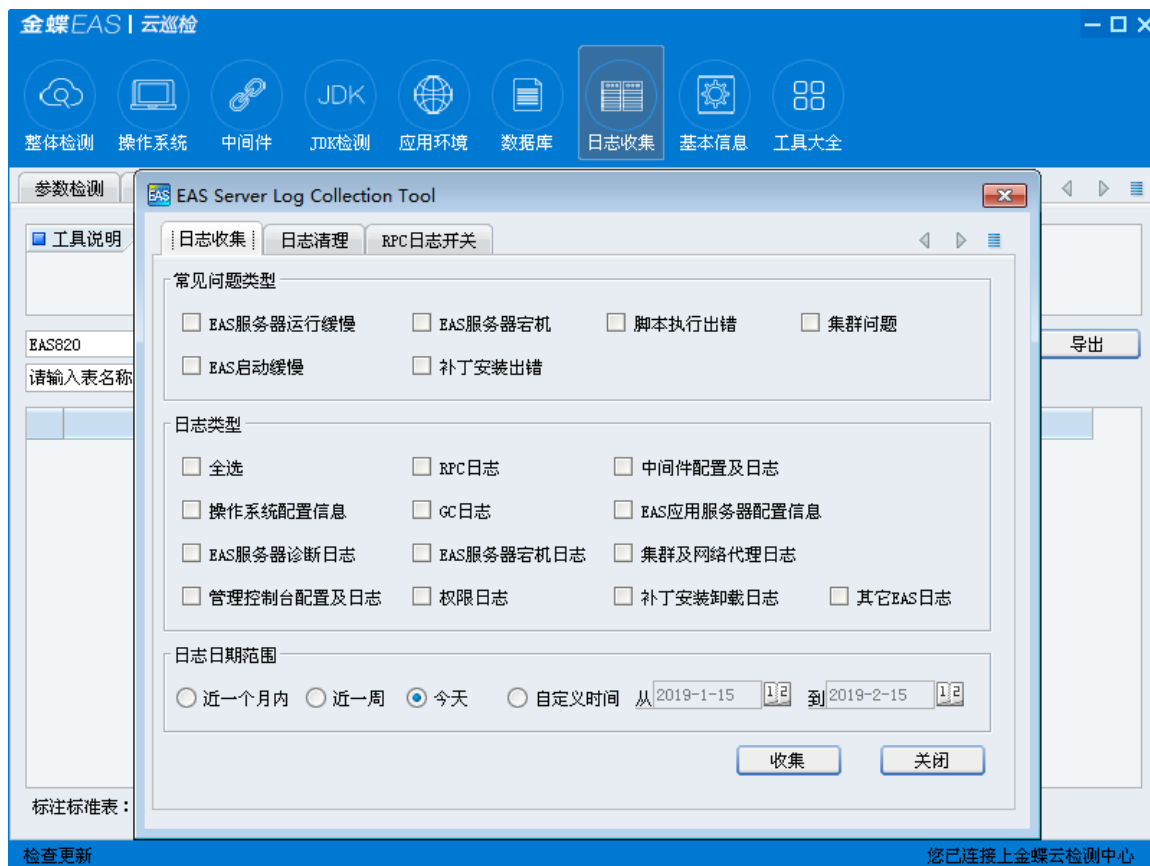


客户产品序列号获得可在 EAS 客户端登陆后点击【帮助】菜单-【关于】页面获得



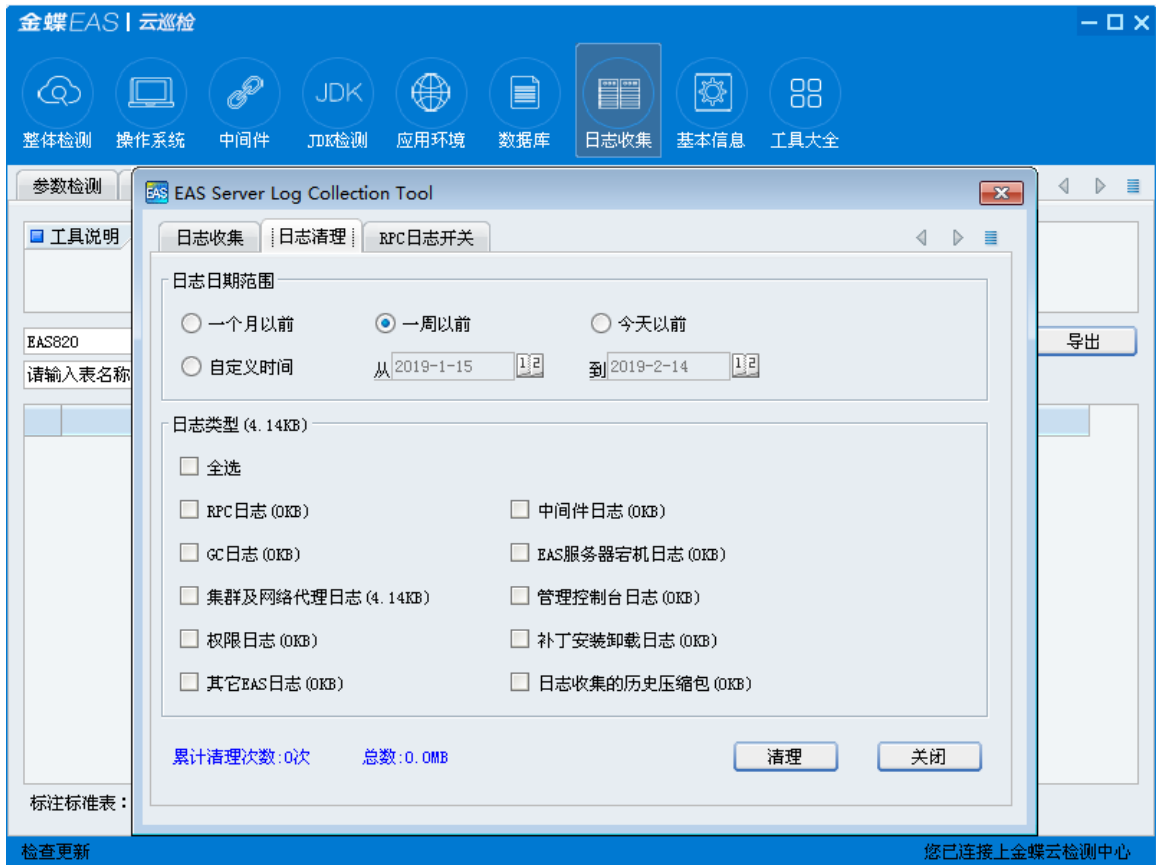
## 1.5.12 日志收集

日志收集，可以根据常见问题类型收集对应的日志，也支持按不同日志类型及日志产生的时间组合选择要收集的日志信息。

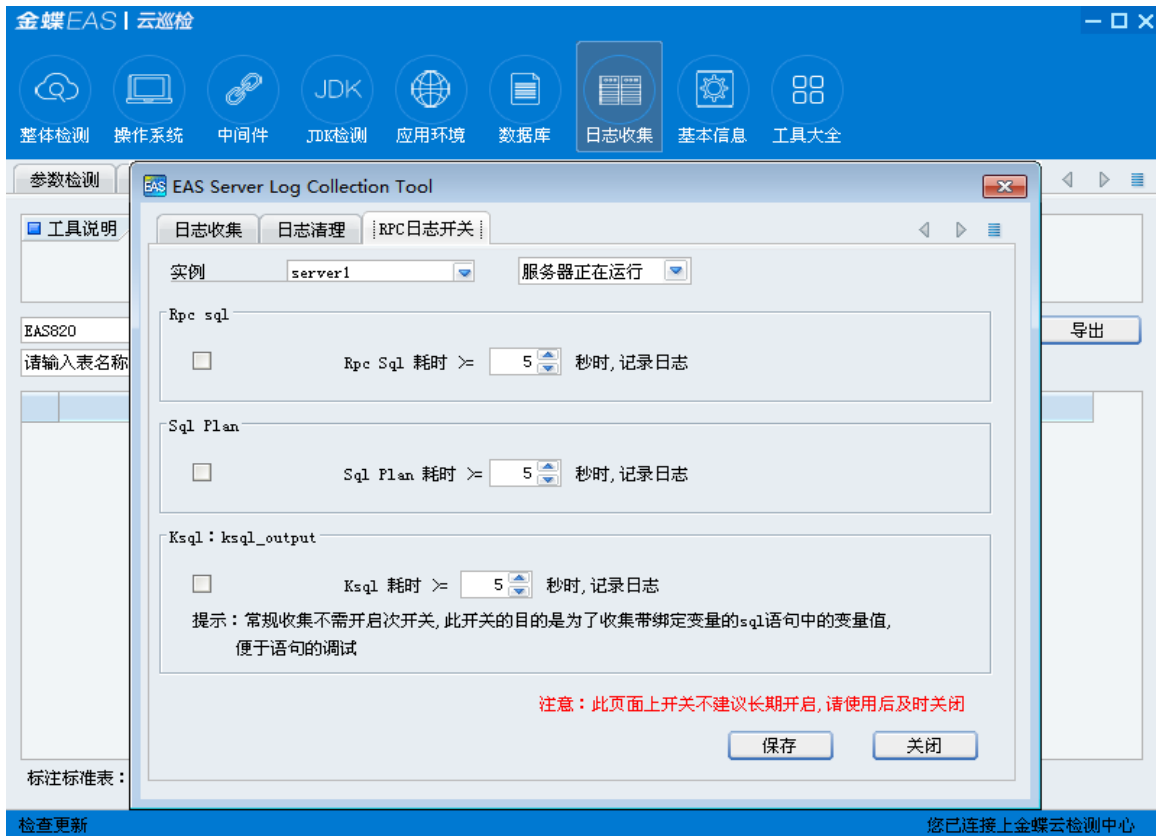


日志清理，支持按类型及日志产生的时间范围清理，尤其是当出现宕机时，及时进行日志清理，可以减少日志对磁盘空间的占用，避免磁盘因空间满而导致文件损坏。





RPC 日志开关，控制 RPC 日志收集的开与关，与原来通过网页操作的方式相比更方便快捷。



## 1.6 EAS 云巡检报告解读

云巡检报告解读视频课件访问地址：

[http://club.kingdee.com/club/newclub/school/course?product\\_id=1&cid=1490#pid=5519](http://club.kingdee.com/club/newclub/school/course?product_id=1&cid=1490#pid=5519)

## 2 声明

EAS 云巡检工具中提供的检测项，特别是高级检测项的修复功能，需要在金蝶工程师的确认后，方可使用，擅自使用的出现的后果自行承担。同时，所有的修复操作，都必须先做好相应的备份。

金蝶软件（中国）有限公司

2019年3月20日